

「ヘリコバクター・ピロリ感染の診断及び治療に関する取扱いについて」 の一部改正について

「診療報酬の算定方法の一部を改正する件」(平成 22 年厚生労働省告示第 69 号)等の公布に伴い、「ヘリコバクター・ピロリ感染の診断及び治療に関する取扱いについて」(平成 12 年 10 月 31 日保険発第 180 号)の一部が下記のとおり改正され、平成 22 年 4 月 1 日から適用となります。

記

1 除菌前の感染診断

(1) 除菌前の感染診断については、内視鏡検査又は造影検査において胃潰瘍又は十二指腸潰瘍の確定診断がなされた患者のうち、ヘリコバクター・ピロリ感染が疑われる患者に対し、次の 6 項目の検査法のうちいずれかの方法を実施した場合に 1 項目のみ算定できる。ただし、検査の結果、ヘリコバクター・ピロリ陰性となった患者に対して、異なる検査法により再度検査を実施した場合に限り、さらに 1 項目に限り算定できる。

- ① 迅速ウレアーゼ試験
- ② 鏡検法
- ③ 培養法
- ④ 抗体測定
- ⑤ 尿素呼気試験
- ⑥ 糞便中抗原測定

(2) (1) に掲げる①又は②及び④、⑤又は⑥の検査を同時に実施した場合にあっては、(1)の規定にかかわらず主たる 2 つの所定点数を初回実施に限り算定することができる。

2 除菌の実施

1 の感染診断により、ヘリコバクター・ピロリ陽性であることが確認された胃潰瘍又は十二指腸潰瘍の患者に対しては、ヘリコバクター・ピロリ除菌及び除菌の補助が薬事法上効能として承認されている薬剤を薬事法承認事項に従い、3 剤併用・7 日間投与し除菌治療を行うこと。

3 除菌後の潰瘍治療

除菌終了後の抗潰瘍剤投与については、薬事法承認事項に従い適切に行うこと。

4 除菌後の感染診断 (除菌判定)

(1) 除菌後の感染診断については、2 の除菌終了後 4 週間以上経過した患者に対し、ヘリコバクター・ピロリの除菌判定のために 1 に掲げる検査法のうちいずれかの方法を実施した場合に 1 項目のみ算定できる。ただし、検査の結果、ヘリコバクター・ピロリ陰性となった患者に対して、異なる検査法により再度検査を実施した場合に限り、さらに 1 項目に限り算定できる。

(2) 1 に掲げる④から⑥の検査を同時に実施した場合は、(1)の規定にかかわらず主たる 2 つの所定点数を初回実施に限り算定することができる。

(3) 除菌後の感染診断の結果、ヘリコバクター・ピロリ陽性の患者に対し再度除菌を実施した場合は、1 回に限り再除菌に係る費用及び再除菌後の感染診断に係る費用を算定することができる。

5 感染診断実施上の留意事項

(1) 静菌作用を有する薬剤について

ランソプラゾール等、ヘリコバクター・ピロリに対する静菌作用を有するとされる薬剤が投与されている場合については感染診断の結果が偽陰性となるおそれがあるので、除菌前及び除菌後の感染診断の実施に当たっては、当該静菌作用を有する薬剤投与中止又は終了後2週間以上経過していることが必要である。

(2) 抗体測定について

除菌後の感染診断を目的として抗体測定を実施する場合については、2の除菌終了後6ヶ月以上経過した患者に対し実施し、かつ、除菌前の抗体測定結果との定量的な比較が可能である場合に限り算定できる。

6 診療報酬明細書への記載について

(1) 1の除菌前感染診断及び4の除菌後感染診断において、検査の結果ヘリコバクター・ピロリ陰性となった患者に対し再度検査を実施した場合は、診療報酬明細書の摘要欄に各々の検査法及び検査結果について記載すること。

(2) 4の除菌後感染診断を算定する場合には、診療報酬明細書の摘要欄に除菌終了年月日を記載すること。

(3) 5(1)の静菌作用を有する薬剤を投与していた患者に対し、1の除菌前感染診断及び4の除菌後感染診断を実施する場合は、診療報酬明細書の摘要欄に当該静菌作用を有する薬剤投与中止又は終了年月日を記載すること。

(4) 5(2)により抗体測定を実施した場合は、除菌前並びに除菌後の抗体測定実施年月日及び測定結果を診療報酬明細書の摘要欄に記載すること。

7 その他

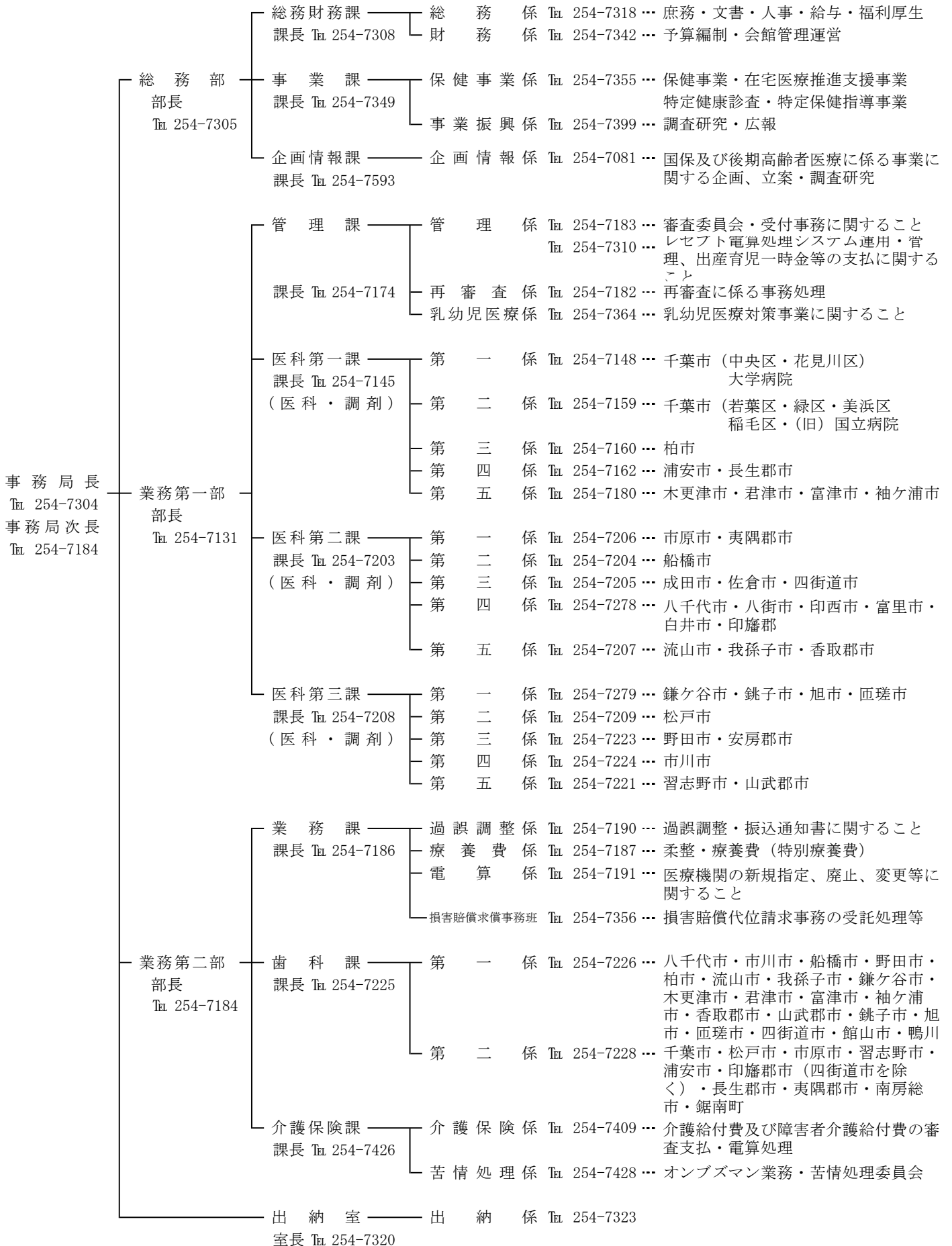
ヘリコバクター・ピロリ感染の診断及び治療については、関係学会よりガイドラインが示されているので参考とすること。

千葉県国民健康保険団体連合会事務局組織表

住 所 〒 263-0016 千葉市稲毛区天台6丁目4番3号

(電話 市外局番 043)

F A X 番号 043-254-0048 (1 F) 管理課・医科第一課・業務課
 043-207-9861 (2 F) 医科第二課・医科第三課・歯科課
 043-254-7401 (3 F) 総務財務課・事業課・企画情報課・介護保険課・出納室



(1) 国民健康保険並びに老人保健

| 区 分 | 国民健康保険 | | | | 老人保健 | | | | |
|---------|--------|-----------|----------------|---------------|-----------|---------|-----------|-----------|-----------|
| | 決定件数 | 日 数 | 決定点数 | 平均点数 | 決定件数 | 日 数 | 決定点数 | 平均点数 | |
| | | (処方箋枚数) | | (1件当たり) | | (処方箋枚数) | | (1件当たり) | |
| 医 科 | 入 院 | 26,938 | 442,198 | 1,274,722,383 | 47,320.60 | 22 | 604 | 1,006,856 | 45,766.18 |
| | 入院外 | 1,076,594 | 1,706,985 | 1,366,245,065 | 1,269.04 | 19 | 66 | 81,310 | 4,279.47 |
| 歯 科 | 入 院 | 119 | 927 | 4,022,841 | 33,805.39 | 0 | 0 | 0 | 0.00 |
| | 入院外 | 239,655 | 498,470 | 293,956,708 | 1,226.58 | 8 | 24 | 21,929 | 2,741.13 |
| 調 剤 | | 636,050 | 780,992 | 677,078,558 | 1,064.51 | 4 | 4 | 1,419 | 354.75 |
| 訪 問 看 護 | | 909 | 5,256 | 54,654,650 | 60,126.13 | | | 0 | 0.00 |
| 支 払 総 額 | | 1,980,265 | 26,626,603,678 | | | 53 | 7,524,588 | | |

(2) 退職者医療

(3) 後期高齢者医療

| 区 分 | 退職者医療 | | | | 後期高齢者医療 | | | | |
|---------|-------|---------|---------------|------------|-----------|-----------|----------------|---------------|-----------|
| | 決定件数 | 日 数 | 決定点数 | 平均点数 | 決定件数 | 日 数 | 決定点数 | 平均点数 | |
| | | (処方箋枚数) | | (1件当たり) | | (処方箋枚数) | | (1件当たり) | |
| 医 科 | 入 院 | 1,206 | 18,748 | 64,119,323 | 53,166.93 | 31,667 | 591,137 | 1,542,949,739 | 48,724.22 |
| | 入院外 | 56,373 | 89,515 | 83,144,167 | 1,474.89 | 645,451 | 1,188,496 | 995,498,593 | 1,542.33 |
| 歯 科 | 入 院 | 5 | 33 | 106,779 | 21,355.80 | 70 | 771 | 2,394,009 | 34,200.13 |
| | 入院外 | 13,557 | 28,589 | 16,437,173 | 1,212.45 | 79,309 | 169,952 | 106,372,258 | 1,341.24 |
| 調 剤 | | 33,288 | 39,922 | 38,110,576 | 1,144.87 | 403,500 | 537,643 | 584,723,824 | 1,449.13 |
| 訪 問 看 護 | | 58 | 405 | 4,268,800 | 73,600.00 | 966 | 6,236 | 65,109,000 | 67,400.62 |
| 支 払 総 額 | | 104,487 | 1,408,131,165 | | | 1,160,963 | 29,070,464,110 | | |

(1) 国民健康保険並びに老人保健

| 区 分 | 国民健康保険 | | | | 老人保健 | | | | |
|---------|--------|-----------|----------------|---------------|-----------|---------|---------|-----------|-----------|
| | 決定件数 | 日 数 | 決定点数 | 平均点数 | 決定件数 | 日 数 | 決定点数 | 平均点数 | |
| | | (処方箋枚数) | | (1件当たり) | | (処方箋枚数) | | (1件当たり) | |
| 医 科 | 入 院 | 27,225 | 410,297 | 1,229,788,729 | 45,171.30 | 32 | 669 | 3,031,177 | 94,724.28 |
| | 入院外 | 1,061,273 | 1,703,243 | 1,339,693,935 | 1,262.35 | 19 | 49 | 112,104 | 5,900.21 |
| 歯 科 | 入 院 | 137 | 926 | 3,803,874 | 27,765.50 | 0 | 0 | 0 | 0.00 |
| | 入院外 | 242,790 | 513,882 | 311,683,491 | 1,283.76 | 9 | 14 | 9,929 | 1,103.22 |
| 調 剤 | | 630,801 | 779,792 | 668,813,565 | 1,060.26 | 3 | 5 | 1,949 | 649.67 |
| 訪 問 看 護 | | 917 | 5,174 | 54,142,100 | 59,042.64 | 0 | 0 | 0 | 0.00 |
| 支 払 総 額 | | 1,963,143 | 26,128,542,766 | | | 63 | 841,121 | | |

(2) 退職者医療

(3) 後期高齢者医療

| 区 分 | 退職者医療 | | | | 後期高齢者医療 | | | | |
|---------|-------|---------|---------------|------------|-----------|-----------|----------------|---------------|-----------|
| | 決定件数 | 日 数 | 決定点数 | 平均点数 | 決定件数 | 日 数 | 決定点数 | 平均点数 | |
| | | (処方箋枚数) | | (1件当たり) | | (処方箋枚数) | | (1件当たり) | |
| 医 科 | 入 院 | 1,256 | 17,480 | 62,452,849 | 49,723.61 | 32,129 | 549,009 | 1,467,599,608 | 45,678.35 |
| | 入院外 | 55,572 | 88,367 | 81,884,704 | 1,473.49 | 637,032 | 1,176,987 | 972,068,097 | 1,525.93 |
| 歯 科 | 入 院 | 9 | 47 | 291,365 | 32,373.89 | 73 | 799 | 2,601,434 | 35,636.08 |
| | 入院外 | 13,598 | 29,208 | 17,511,701 | 1,287.81 | 80,177 | 175,245 | 113,796,467 | 1,419.32 |
| 調 剤 | | 32,817 | 39,563 | 37,233,544 | 1,134.58 | 396,989 | 530,032 | 566,985,334 | 1,428.21 |
| 訪 問 看 護 | | 59 | 384 | 4,151,150 | 70,358.47 | 998 | 6,281 | 65,615,750 | 65,747.24 |
| 支 払 総 額 | | 103,311 | 1,396,832,411 | | | 1,147,398 | 28,110,015,518 | | |

◎お知らせ◎

平成22年4月診療から
診療報酬点数表の改正がなされました
診療報酬請求書等を提出する際には、記載誤りがないか
十分確認をお願いします。

編集・発行人

発 行 平成22年5月14日
発 行 所 千葉県稲毛区天台6丁目4番3号
千葉県国民健康保険団体連合会
電話 (043)254-7174
発行責任者 橋本 秀夫
編集責任者 土屋憲久
印刷所 ㈱ さくら印刷